



**2022 YILI**

**ORDU ÜNİVERSİTESİ  
TIP FAKÜLTESİ  
FAALİYET RAPORU**

Fakültemiz, akademik hayata 2011-2012 öğretim yılında 20 öğrenci ile başlamıştır. Bugün toplamda 651 öğrenciyle ve 6. dönem mezun vermenin heyecan ve gururuyla yarınlara emin adımlarla yürüyoruz.

Fiziki olanakların artırılmasına yönelik çalışmaların hız kazandığı ve ete kemiğe büründüğü 2023 yılı, yeni atılımların olacağı müjdesini vermektedir. Ayrıca akademik personelin yine aynı kararlılıkla artarak devam etmesi geleceği umutlu kılmaktadır.

Üniversite yönetiminin Sağlık Bakanlığı ve yerel yönetimlerle iş birliği çerçevesinde oluşturduğu dinamizm fakültemizin amaç ve hedeflerini gerçekleştirmede önemli güç oluşturacaktır.

Akademik personelin kliniksel çalışmaları yanı sıra temel bilimlerde ve araştırmalarda gösterdikleri üstün gayret, tıp dünyasında yerimizi her geçen gün sağlamlaştırmaktadır. Akademik, idari ve öğrencilerimiz ile birlikte daha iyiye ve güzele yönelik çabalarımız aratarak devam edecektir.

Güçlü bir inançla büyük hedeflere ulaşmak için çabalıyoruz... Sonuçlarının mutluluğunu paylaşmak dileğiyle...

**Prof. Dr. Niyazi TAŞCI**  
**Dekan V.**

## İÇİNDEKİLER

I - GENEL BİLGİLER.....	1
A- Misyon ve Vizyon.....	1
B- Yetki, Görev ve Sorumluluklar.....	1
C- Birime İlişkin Bilgiler.....	1
1- Fiziksel Yapı.....	2-4
2- Teşkilat Yapısı.....	5
3- Teknoloji ve Bilişim Altyapısı.....	6-7
4- İnsan Kaynakları.....	7-14
5- Sunulan Hizmetler.....	15-16
6- Yönetim ve İç Kontrol Sistemi .....	17
II- AMAÇ ve HEDEFLER.....	17
A- Birimin Stratejik Planında Yer Alan Amaç ve Hedefler.....	17-20
B- Diğer Hususlar.....	20
1- Temel Politika ve Öncelikler.....	20
III- FAALİYETLERE İLİŞKİN BİLGİ VE DEĞERLENDİRMELER.....	21
A-Mali Bilgiler.....	21
1-Bütçe Uygulama Sonuçları.....	21
B- Performans Bilgileri.....	22
1-Program, Alt Program, Faaliyet Bilgileri.....	22
2-Performans Sonuçlarının Değerlendirilmesi.....	22
3-Diğer Hususlar .....	23-27
IV- KURUMSAL KABİLİYET ve KAPASİTENİN DEĞERLENDİRİLMESİ.....	28
A-Stratejik Planda Öngörülemeyen Kurumsal Kapasite İhtiyaçları.....	28
B-Üstünlükler.....	28
C-Zayıflıklar.....	28
D-Değerlendirme.....	28
V- ÖNERİ VE TEDBİRLER.....	28
VI- EKLER.....	29

## **I. GENEL BİLGİLER**

### **A. Misyon ve Vizyon**

#### **1. Misyon (Görev)**

Hızla ilerleyen bilim ve teknoloji kılavuzluğunda; eğitim ve öğretim hizmeti vermek, bilimsel araştırmalar yapmak, toplum sağlığına en iyi şekilde hizmet etmektir.

#### **2. Vizyon (Hedef)**

Tıp alanında uluslararası kabul gören hekim ve akademisyenler yetiştiren; ülkemizin ve dünyanın sağlık sorunlarına çağdaş ve uygulanabilir çözümler üretmeye çalışan; eğitim çalışmaları, araştırmaları ve sağlık hizmetleriyle bulunduğumuz bölge ve ülkemizde söz sahibi olmayı başarmış bir kurum olmaktır.

### **B. Yetki, Görev ve Sorumluluklar**

#### **1. Yetki**

Ordu Üniversitesi Tıp Fakültesi Bakanlar Kurulunun 01 Mart 2006 tarihli 5467 sayılı Kararı ile kurulmuştur.

#### **2. Görev**

Ordu Üniversitesi Tıp Fakültesi kuruluşundan bugüne kadar geçen sürede dünya standartlarında tıp eğitimi, araştırma ve sağlık hizmeti sunmaya görev edinmiştir.

#### **3. Sorumluluk**

Ordu Üniversitesi Tıp Fakültesi, eğitim, araştırma ve hizmet alanlarında sorumlulukları bulunmaktadır. Bu hizmetleri çağdaş, teknolojik gelişmelerden faydalanarak, ülke ve dünya bilimine katkı sağlama sorumluluğu bulunmaktadır.

### **C. Birime İlişkin Bilgiler**

#### **Tarihçe**

Ordu Üniversitesi Tıp Fakültesi Bakanlar Kurulunun 01 Mart 2006 tarihli 5467 Sayılı Kararı ile kurulmuştur. İlk öğrenci kabulünü 2011-12 eğitim öğretim yılında gerçekleştirmiş ve yirmi öğrenciyle Tıp eğitimine Ordu'da başlamış olup 2016-17 eğitim öğretim yılı sonunda otuz üç öğrenciyi Tıp Doktoru olarak mezun etmiştir. Fakültemizde bugün 651 tıp öğrencisi öğrenim görmektedir. Fakültemizde tıp eğitiminin yanı sıra, tıpta uzmanlık ve yüksek lisans eğitimi de sürdürülmektedir.

#### **Genel Tanıtım**

Fakültemiz Sağlık Bakanlığı ile afileye olmasıyla birlikte Ordu Üniversitesi-Sağlık Bakanlığı Eğitim ve Araştırma Hastanesi, Kadın Doğum Eğitim ve Araştırma Hastanesi ve Morfoloji Binasıyla birlikte üç yerleşkede öğrencilere eğitim verirken ayrıca halkımıza da sağlık hizmet vermektedir. Fakültemizde 14 profesör, 32 doçent ve 53 doktor öğretim üyesi olmak üzere toplam 99 öğretim üyesi görev yapmaktadır. Ayrıca çeşitli branşlarda 49 araştırma görevlisi de eğitim ve araştırma faaliyetlerini sürdürmektedir. Her geçen gün artan sayısıyla akademisyenlerimiz eğitim ve öğretim hayatında öğrencilerimize ışık tutarken, aynı zamanda gerçekleştirdikleri çalışmalarla isimlerini bilim dünyasında duyurmaktadırlar.

## 1. Fiziksel Yapı

Tıp Fakültesinin Morfoloji binası 14.584 m<sup>2</sup> kapalı alana sahip olup, binada 53 adet akademik personel odası, 3 adet Bölüm Başkanı odası, 12 adet idari personel ofisi, 570 kişilik bir konferans salonu, 198 kişilik 3 adet amfi, 55 kişilik 3 adet derslik, 3 adet toplantı salonu, okuma salonu, kafeterya, 3 adet multidisipliner laboratuvar, 7 adet araştırma laboratuvarı ile Hayvan Deneyleri ve Anatomi Laboratuvarı bulunmaktadır. Ayrıca Temel Tıp Bilimleri anabilim dallarına ait mekanlar, dekanlık ve idari yönetim birimleri bulunmaktadır. Multidisipliner laboratuvarları ve derslikler modern ders araç ve gereçleri ile donatılmış olup entegre sistem ile eğitim yapılmaktadır.

### 1.1. Taşınmazlar

Tablo 1: Fiziki Alan Dağılımı (m<sup>2</sup>)

Birim Adı	Bina Kapalı Alan (m <sup>2</sup> )	Toplam Açık Alan (m <sup>2</sup> )
Tıp Fakültesi	14,584 m <sup>2</sup>	-
<b>Toplam Alan</b>	<b>14,584 m<sup>2</sup></b>	<b>-</b>

### 1.2. Eğitim Alanları

Tablo 2: Eğitim Alanlarının ve Dersliklerin Dağılımı (Sayı)

Eğitim Alanı	Amfi	Sınıf	Atölye	Diğer	Laboratuvarlar				Toplam
					Eğitim Laboratuvarları	Sağlık Laboratuvarları	Araştırma Laboratuvarları	Diğer (.....)	
<b>Kapasite 0-50 (adet)</b>	-	-	-	-	1	-	1	-	2
<b>Kapasite 51-75 (adet)</b>	-	3	-	-	3	-	2	-	8
<b>Kapasite 76-100 (adet)</b>	-	-	-	-	-	-	3	-	3
<b>Kapasite 101-150 (adet)</b>	-	-	-	-	-	-	1	-	1
<b>Kapasite 151-250 (adet)</b>	3	-	-	-	-	-	-	-	3
<b>Kapasite 251 + (adet)</b>	-	-	-	-	-	-	-	-	-
<b>Toplam (adet)</b>	<b>3</b>	<b>3</b>	<b>-</b>	<b>-</b>	<b>4</b>	<b>-</b>	<b>7</b>	<b>-</b>	<b>17</b>

Tablo 3: Eğitim Alanlarının ve Dersliklerin Dağılımı (m<sup>2</sup>)

Eğitim Alanı	Amfi	Sınıf	Atölye	Diğer	Laboratuvarlar				Toplam
					Eğitim Laboratuvarları	Sağlık Laboratuvarları	Araştırma Laboratuvarları	Diğer (.....)	
<b>Kapasite 0-50 (m<sup>2</sup>)</b>	-	-	-	-	1	-	1	-	100 m <sup>2</sup>
<b>Kapasite 51-75 (m<sup>2</sup>)</b>	-	3	-	-	3	-	2	-	600 m <sup>2</sup>
<b>Kapasite 76-100 (m<sup>2</sup>)</b>	-	-	-	-	-	-	3	-	300 m <sup>2</sup>
<b>Kapasite 101-150 (m<sup>2</sup>)</b>	-	-	-	-	-	-	1	-	150 m <sup>2</sup>
<b>Kapasite 151-250 (m<sup>2</sup>)</b>	3	-	-	-	-	-	-	-	750 m <sup>2</sup>
<b>Kapasite 251 + (m<sup>2</sup>)</b>	-	-	-	-	-	-	-	-	-
<b>Toplam</b>	<b>3</b>	<b>3</b>	<b>-</b>	<b>-</b>	<b>4</b>	<b>-</b>	<b>7</b>	<b>-</b>	<b>1900m<sup>2</sup></b>

### 1.3. Sosyal Alanlar

#### 1.3.1. Yemekhane Kantin/Kafeteryalar

Tablo 4: Yemekhane Kantin/Kafeteryalar

	Adet	Alan (m <sup>2</sup> )	Kapasite (Kişi)
<b>Öğrenci ve Personel Yemekhanesi</b>	1	455,92 m <sup>2</sup>	500
<b>Kantin/Kafeteryalar</b>	1	202,02 m <sup>2</sup>	200

#### 1.3.2. Toplantı ve Konferans Salonu Sayıları

Tablo 5: Toplantı ve Konferans Salonu Sayıları

	Toplantı Salonu		Konferans Salonu		Toplam	
	Adet	m <sup>2</sup>	Adet	m <sup>2</sup>	Adet	m <sup>2</sup>
<b>Kapasite 0-50</b>	3	115,50 m <sup>2</sup>	-	-	3	115,50 m <sup>2</sup>
<b>Kapasite 51-75</b>	-	-	-	-	-	-
<b>Kapasite 76-100</b>	-	-	-	-	-	-
<b>Kapasite 101-150</b>	-	-	-	-	-	-
<b>Kapasite 151-250</b>	-	-	-	-	-	-
<b>Kapasite 251-Üzeri</b>	-	-	1	1444,94	1	1444,94 m <sup>2</sup>
<b>Toplam</b>	<b>3</b>	<b>115,50 m<sup>2</sup></b>	<b>1</b>	<b>1444,94 m<sup>2</sup></b>	<b>4</b>	<b>1560,44 m<sup>2</sup></b>

### 1.3.3. Diğer Sosyal Alanlar

Tablo 6: Diğer Sosyal Alanlar

	Adet	Alan (m <sup>2</sup> )	Kapasite (Kişi)
Sinema Salonu	-	-	-
Öğrenci Toplulukları	-	-	-
Öğrenci Kulüpleri	3	45	90
Mezun Öğrenciler Derneği	-	-	-
Akademik/İdari Personel Dinleme Odası	-	-	-
Diğer (.....)	-	-	-
<b>Toplam</b>	<b>3</b>	<b>45</b>	<b>90</b>

### 1.4. Hizmet Alanları

#### 1.4.1. Akademik Personel Hizmet Alanları

Tablo 7: Akademik Personel Çalışma Alanları

Çalışma Oda Sayısı	Çalışma Oda Alanı (m <sup>2</sup> )	Kullanan Kişi Sayısı
53	874 m <sup>2</sup>	84

#### 1.4.2. İdari Personel Hizmet Alanları

Tablo 8: İdari Personel Çalışma Alanları

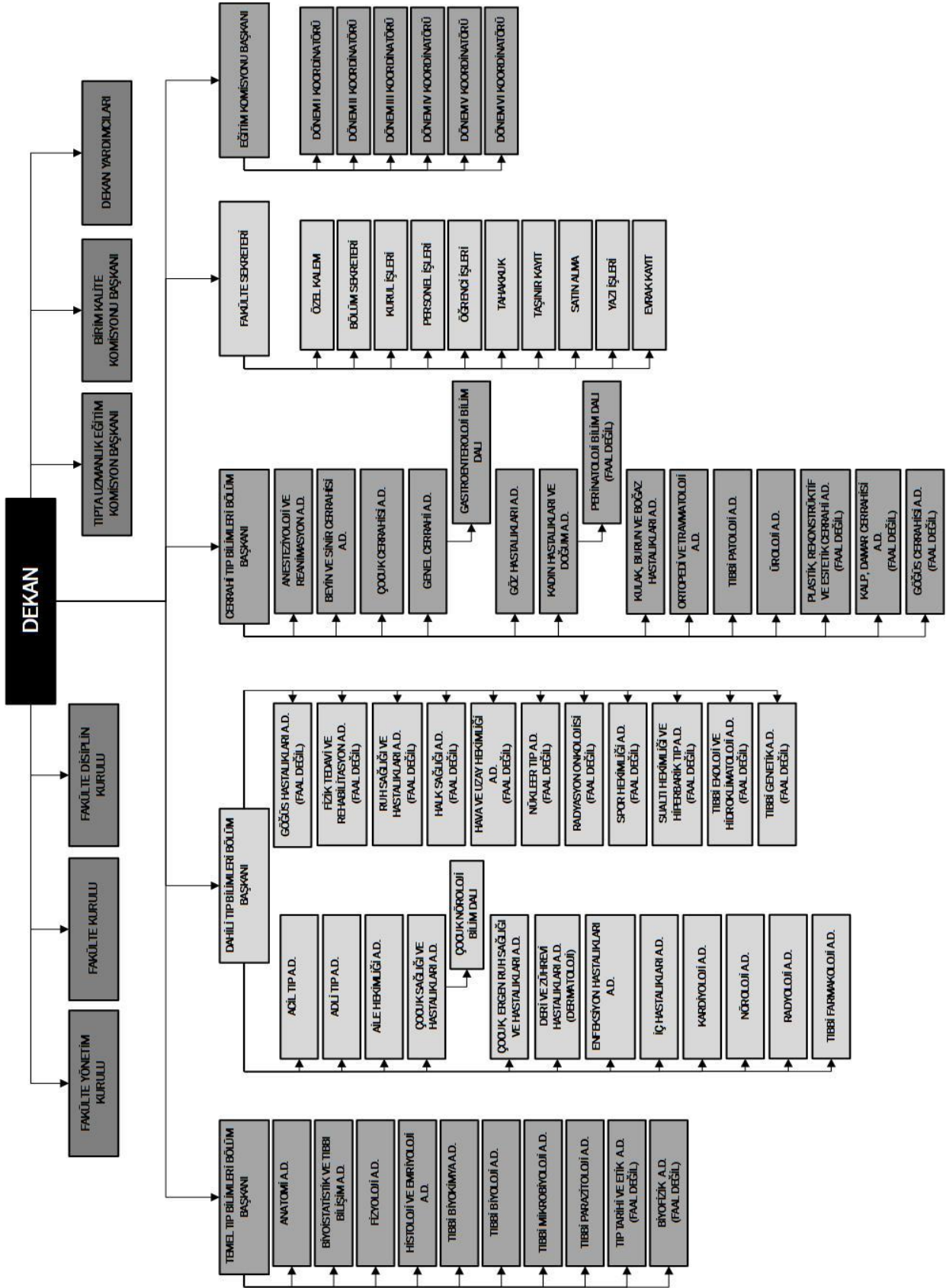
Çalışma Oda Sayısı	Çalışma Oda Alanı (m <sup>2</sup> )	Kullanan Kişi Sayısı
12	148,50 m <sup>2</sup>	13

#### 1.4.3. Ambar ve Arşiv Alanları

Tablo 9: Ambar ve Arşiv Alanları

	Adet	Alan (m <sup>2</sup> )
Ambar Alanları	-	-
Arşiv Alanları	1	18,50 m <sup>2</sup>
Depo vs.	3	47,50 m <sup>2</sup>
<b>Toplam</b>	<b>4</b>	<b>66 m<sup>2</sup></b>

## 2. Teşkilat Yapısı





### 3. Teknoloji ve Bilişim Altyapısı

#### 3.1. Teknolojik Kaynaklar

Tablo 10: Teknolojik Kaynaklar

Teknolojik Kaynaklar	2021 (Adet)	2022 (Adet)	Artış Oranı(%)
Sunucular	-	-	-
Yazılımlar	-	-	-
Masaüstü Bilgisayar	99	94	-
Dizüstü Bilgisayar	80	74	-
Tablet Bilgisayar	-	-	-
Cep Bilgisayar	-	-	-
Projeksiyon	24	22	-
Slayt Makinesi	-	-	-
Tepegöz	-	-	-
Episkop	-	-	-
Barkot Okuyucu	-	7	-
Yazıcı	52	48	-
Baskı Makinesi	-	-	-
Fotokopi Makinesi	4	4	-
Faks	-	-	-
Fotoğraf Makinesi	-	-	-
Kameralar	1	-	-
Televizyonlar	1	1	-
Tarayıcılar	1	1	-
Müzik Setleri	-	-	-
Mikroskoplar	70	71	-
DVD ler	-	-	-
Akıllı Tahta	2	2	-
Diğer	-	-	-
<b>Toplam</b>	<b>334</b>	<b>324</b>	<b>-</b>

### 3.2. Teknolojik Hizmetler

Tablo 11: Dönem İçerisinde Sunulan Teknolojik Hizmetler

Hizmet Türü	2022
<b>E-posta Hizmeti</b> Akademik ve idari personele web üzerinden e-posta hizmeti	E-posta yoluyla bilgi alışverişi ve haberleşme.
<b>E-yazışma Hizmeti</b> Akademik ve idari personele EBYS üzerinden sunulan yazışma hizmeti	Kurumiçi - Kurumdışı yapılan resmi yazışmalar.
<b>Bilgi Yönetim Sistemi</b> Öğrenci, akademik ve idari personele web üzerinden bilgiye erişim hizmeti	Otomasyon sistemleri ve kurumiçi e-hizmetler
<b>Tahakkuk Sistemi</b> Kamu harcama ve muhasebe bilişim sistemi ve Mali yönetim sistemi kullanılarak yapılan ödemeler hizmeti	KBS ile maaş ve ek ders ödemeleri, MYS ile jüri üyeliği, kongre vs. yapılan ödemeler.

### 4. İnsan Kaynakları

#### 4.1. Akademik Personel

##### 4.1.1. Akademik Personelin Unvan Bazında Bölüm/Birimlere Görev Dağılımı

Tablo 12: Akademik Personelin Unvan Bazında Dağılımı

Bölüm/Birim Adı	Profesör	Doçent	Dr. Öğretim Üyesi	Öğretim Görevlisi	Araştırma Görevlisi	Toplam
Tıp Fakültesi	14	32	50	-	49	145

##### 4.1.2. Yabancı Uyruklu Akademik Personel

Tablo 13: Yabancı Uyruklu Akademik Personel Dağılımı

Birim	Geldiği Ülke	Toplam
Tıp Fakültesi	-	-
<b>TOPLAM</b>	-	-

##### 4.1.3. Akademik Personel Atamaları ve Ayrılmaları

Tablo 14: 2022 Yılında Atanan Akademik Personel Sayıları

Birim	Profesör	Doçent	Dr. Öğr. Üyesi	Öğretim Görevlisi	Araştırma Görevlisi	Toplam
Tıp Fakültesi	-	2	19	-	14	35
<b>Toplam</b>	-	2	19	-	14	35

Tablo 15: 2022 Yılında Ayrılan Akademik Personel

	Profesör	Doçent	Dr. Öğr. Üyesi	Öğretim Görevlisi	Araştırma Görevlisi	Toplam
İsteğe Bağlı Emeklilik	-	-	-	-	-	-
Yaş Haddinden Emeklilik	-	-	-	-	-	-
Malulen Emeklilik	-	-	-	-	-	-
Naklen Ayrılma		2		1	8	9
İstifa	-	2	1	-	-	3
Görev Süresi Bitenler	-	-	-	-	-	-
Vefat	-	-	-	-	-	-
Eğitim Tamamlama	-	-	-	-	-	-
Diğer Sebepler	-	-	-	-	-	-
<b>Toplam</b>	<b>-</b>	<b>4</b>	<b>1</b>	<b>1</b>	<b>8</b>	<b>12</b>

#### 4.1.4. Akademik Personelin Yaş İtibariyle Dağılımı

Tablo 16: Akademik Personelin Yaş İtibariyle Dağılımı

Unvanı	21-30 Yaş	31-40 Yaş	41-45 Yaş	46-55 Yaş	56-Üzeri	Toplam
Prof. Dr.	-	-	-	11	3	14
Doç. Dr.	-	11	11	10	-	32
Dr. Öğr. Üyesi	-	32	8	9	1	50
Öğretim Görevlisi	-	-	-	-	-	-
Araştırma Görevlisi	40	9	-	-	-	49
<b>Toplam</b>	<b>40</b>	<b>52</b>	<b>19</b>	<b>30</b>	<b>4</b>	<b>145</b>
<b>Yüzde (%)</b>	<b>27</b>	<b>36</b>	<b>13</b>	<b>21</b>	<b>3</b>	<b>100</b>

#### 4.1.5. Akademik Personelin Hizmet Süreleri

Tablo 17: Akademik Personelin Hizmet Süreleri

Unvanı	1-3 Yıl	4-6 Yıl	7-10 Yıl	11-15 Yıl	16-20 Yıl	21-Üzeri	Toplam
Prof. Dr.	-	-	-	-	1	13	14
Doç. Dr.	-	-	-	10	9	13	32
Dr. Öğr. Üyesi	2	-	14	18	8	8	50
Öğretim Görevlisi	-	-	-	-	-	-	-
Araştırma Görevlisi	34	11	2	2	-	-	49
<b>Toplam Kişi Sayısı</b>	<b>36</b>	<b>11</b>	<b>16</b>	<b>30</b>	<b>18</b>	<b>34</b>	<b>145</b>
<b>Yüzde (%)</b>	<b>25</b>	<b>8</b>	<b>11</b>	<b>21</b>	<b>12</b>	<b>23</b>	<b>100</b>

#### 4.1.6. Akademik Personelin Yurtdışı ve Yurtiçi Görevlendirmeleri

Tablo 18: 33. Maddeye Göre Akademik Personelin Yurtdışı ve Yurtiçi Görevlendirmeleri

Unvan	Bölümü /Birimi	Gittiği Üniversite/Okuduğu Anabilim Dalı
-	-	-

Tablo 19: 35. Maddeye Göre Akademik Personelin Yurtdışı ve Yurtiçi Görevlendirmeleri

Unvan	Bölümü /Birimi	Gittiği Üniversite/Okuduğu Anabilim Dalı
Öncelikli Alan Arş. Gör.	Temel Tıp/Fizyoloji	Ondokuz Mayıs Üni. Fizyoloji

Tablo 20: 38. Maddeye Göre Akademik Personelin Görevlendirmeleri

Unvan	Görevlendirildiği Üniversite /Birim
Doçent	Adli Tıp Kurumu
Toplam	1

Tablo 21: 39. Maddeye Göre Akademik Personelin Yurtdışı ve Yurtiçi Görevlendirmeleri

Unvan	Bölüm /Birim	Yurtdışı Görevlendirme Ülke Adı	Yurtiçi Görevlendirme Şehir Adı	Görevlendirme Şekli (Konferans, Kongre....)
Profesör	Fizyoloji	-	Samsun	1 Jüri Üyeliği
Profesör	Halk Sağlığı	-	Gümüşhane	8 Jüri Üyeliği
Profesör	Fizik Tedavi ve Rehabilitasyon	-	Samsun	Sempozyum
Profesör	Kardiyoloji	KKTC	İstanbul	4 Kongre
			Antalya	
Profesör	Aile Hekimliği	-	Ordu	Çalıştay
			Samsun	6 Jüri Üyeliği 1 Kongre
			İzmir	2 Kongre
			Adana	
			Giresun	3 Jüri Üyeliği
			Ankara	1 Kongre 2 Jüri Üyeliği
			Kahramanmaraş	Jüri Üyeliği
			Antalya	Toplantı
Profesör	Tıbbi Patoloji	-	Trabzon	Jüri Üyeliği
		İtalya	-	Erasmus+
Profesör	Anesteziyoloji ve Reanimasyon	-	Giresun	6 Jüri Üyeliği
			Samsun	

			Antalya	Kongre	
Profesör	Çocuk Sağlığı ve Hastalıkları	-	Antalya	Kongre	
Profesör	Kulak, Burun ve Boğaz	-	İstanbul	Kongre	
Doçent	Üroloji	-	Giresun	Jüri Üyeliği	
			Antalya	Kongre	
Doçent	Üroloji	-	Antalya	2 Kongre	
		KKTC	-		
Doçent	Anesteziyoloji ve Reanimasyon	-	Giresun	4 Jüri Üyeliği	
			Antalya	Kongre	
			Ankara	Kurs	
Doçent	Acil Tıp	-	Kayseri	Kongre	
Doçent	Acil Tıp	-	Antalya	Kongre	
		Suudi Arabistan	-	Hac Görevlendirme	
Doçent	Ruh Sağlığı ve Hastalıkları	-	Çanakkale	1 Jüri Üyeliği	
			Ordu	3 Seminer 1 Çalıştay	
			KKTC	-	Kongre
Doçent	Adli Tıp	-	Azerbaycan	Eğitim	
			-	Samsun	5 Jüri Üyeliği
				Trabzon	
				Aydın	Kongre
Antalya	1 Eğitim 1 Kongre				
Doçent	Kardiyoloji	-	İstanbul	Kurs	
Doçent	Kardiyoloji	KKTC	-	2 Kongre	
Doçent	Kulak, Burun ve Boğaz Hastalıkları	-	İzmir	Kongre	
Doçent	Genel Cerrahi	-	Adana	Kongre	
			Ordu	Seminer	
			İzmir	Sempozyum	
			İstanbul	Kongre	
Doçent	Ruh Sağlığı ve Hastalıkları	-	Ordu	Çalıştay	
			Samsun	2 Jüri Üyeliği	
Doçent	İç Hastalıkları	-	Antalya	2 Kongre	
Doçent	Kalp ve Damar Cerrahisi	-	Antalya	Kongre	
Doçent	Çocuk Sağlığı ve Hastalıkları	-	Samsun	Kongre	
Doçent	Tıbbi Parazitoloji	-	Giresun	3 Jüri Üyeliği	
Doçent	İç Hastalıkları	-	İstanbul	Kongre	

Doçent	Kadın Hastalıkları ve Doğum	-	Samsun	3 Jüri Üyeliği
			İstanbul	Kongre
Doçent	Göz Hastalıkları	-	Antalya	Kongre
			Trabzon	Sempozyum
Dr. Öğr. Üyesi	Nöroloji	-	Samsun	7 Jüri Üyeliği
Dr. Öğr. Üyesi	Tıbbi Biyoloji	-	Malatya	Jüri Üyeliği
Dr. Öğr. Üyesi	Tıbbi Biyoloji	-	Tokat	Jüri Üyeliği
Dr. Öğr. Üyesi	Acil Tıp	-	Antalya	2 Kongre
Dr. Öğr. Üyesi	Ruh Sağlığı ve Hastalıkları	-	Samsun	4 Jüri Üyeliği
			Tokat	
			İzmir	1 Kongre 1 Sempozyum
Dr. Öğr. Üyesi	Anatomi	-	Kayseri	Jüri Üyeliği
			Hatay	Kongre
Dr. Öğr. Üyesi	Anatomi	-	Kayseri	Jüri Üyeliği
Dr. Öğr. Üyesi	Aile Hekimliği	-	Ordu	Çalıştay
			İzmir	3 Kongre
			Ankara	
			Adana	
Dr. Öğr. Üyesi	Enfeksiyon Hastalıkları	-	Antalya	Kongre
Dr. Öğr. Üyesi	Ortopedi ve Travmatoloji	-	İstanbul	Eğitim
			Antalya	Kongre
Dr. Öğr. Üyesi	Çocuk Sağlığı ve Hastalıkları	-	Mardin	2 Kongre
		Bosna-Hersek	-	
		-	Samsun	Kurs
Dr. Öğr. Üyesi	Ortopedi ve Travmatoloji	-	Antalya	Kongre
			Bolu	Eğitim
Dr. Öğr. Üyesi	Göğüs Cerrahisi	-	Ankara	2 Kongre
Dr. Öğr. Üyesi	Göğüs Hastalıkları	-	Antalya	2 Kongre
			İzmir	
			Ordu	Seminer
Dr. Öğr. Üyesi	Göz Hastalıkları	-	Samsun	Jüri Üyeliği
Dr. Öğr. Üyesi	Kardiyoloji	KKTC	-	Kongre
Dr. Öğr. Üyesi	Histoloji ve Embriyoloji	-	Samsun	Jüri Üyeliği
Dr. Öğr. Üyesi	Üroloji	KKTC	-	Kongre
Dr. Öğr. Üyesi	Çocuk Cerrahisi	-	İzmir	Kongre
Dr. Öğr. Üyesi	Nöroloji	-	Antalya	Kongre
Dr. Öğr. Üyesi	Kalp ve Damar Cerrahisi	-	Antalya	Kongre
Dr. Öğr. Üyesi	Anesteziyoloji ve Reanimasyon	-	Ankara	Sempozyum

Dr. Öğr. Üyesi	Biyoistatistik ve Tıbbi Bilişim	-	Erzurum	Jüri Üyeliği
Dr. Öğr. Üyesi	Fizyoloji	-	İzmir	Eğitim
Dr. Öğr. Üyesi	Tıbbi Genetik	-	Muğla	Kongre
Dr. Öğr. Üyesi	Radyoloji	-	Antalya	Kongre
Arş. Gör.	Aile Hekimliği	-	Samsun	Rotasyon
			İzmir	Kongre
Arş. Gör.	Aile Hekimliği	-	Samsun	Rotasyon
			İzmir	Kongre
Arş. Gör.	Kadın Hastalıkları ve Doğum	-	İstanbul	Kongre
Arş. Gör.	Acil Tıp	-	Antalya	Kongre
Arş. Gör.	Acil Tıp	-	Samsun	Kongre
			Antalya	
Arş. Gör.	Kadın Hastalıkları ve Doğum	-	Giresun	Rotasyon
Arş. Gör.	Aile Hekimliği	-	Samsun	Rotasyon
			Bursa	
Arş. Gör.	Acil Tıp	-	Samsun	Kongre
			Antalya	
Arş. Gör.	Acil Tıp	-	Antalya	Kongre
			Samsun	
Arş. Gör.	Anesteziyoloji ve Reanimasyon	-	Antalya	Kongre
Arş. Gör.	Üroloji	-	Samsun	Rotasyon
Arş. Gör.	Anesteziyoloji ve Reanimasyon	-	İstanbul	Kongre
Arş. Gör.	Aile Hekimliği	-	Samsun	Rotasyon
				Kongre
Arş. Gör.	Aile Hekimliği	-	Samsun	Kongre
			Bursa	Rotasyon
Arş. Gör.	Anesteziyoloji ve Reanimasyon	-	İstanbul	Kongre
Arş. Gör.	Aile Hekimliği	-	Samsun	Rotasyon
Arş. Gör.	Aile Hekimliği	-	Gaziantep	Rotasyon
Arş. Gör.	İç Hastalıkları	-	Giresun	Rotasyon
Arş. Gör.	İç Hastalıkları	-	Giresun	Rotasyon
Arş. Gör.	Aile Hekimliği	-	Bursa	Rotasyon
Arş. Gör.	Üroloji	-	Samsun	Rotasyon
Arş. Gör.	Aile Hekimliği	-	Gaziantep	Rotasyon
Arş. Gör.	Aile Hekimliği	-	Samsun	Rotasyon
Arş. Gör.	Aile Hekimliği	-	Trabzon	Rotasyon

Arş. Gör.	Çocuk ve Ergen Ruh Sağlığı ve Hastalıkları	-	İstanbul	Rotasyon
Arş. Gör.	Anesteziyoloji ve Reanimasyon	-	Ankara	Kurs
<b>Toplam</b>				

Tablo 22: 40. maddeye göre Akademik Personelin Yurtdışı ve Yurtiçi Görevlendirmeleri

Unvan	Görevlendirildiği Kanun Maddesi	Görevlendirilen Kişi Sayısı	Görevlendirme Sayısı
Profesör	40/a	1	1
Doçent	40/a	6	9
Dr. Öğr. Üyesi	40/a	9	11
<b>Toplam</b>		<b>16</b>	<b>21</b>

Tablo 23: Akademik Personelin Yurtiçi ve Yurt Dışı Görevlendirmeleri

	Yurtiçi/ Yurtdışı	Prof.	Doç.	Dr. Öğr. Üyesi	Öğretim Görevlisi	Araştırma Görevlisi	Toplam
2547/33	Yurtdışı	-	-	-	-	-	-
2547/39	Yurtiçi	9	18	23	-	26	76
	Yurtdışı	2	5	3	-	-	10
2547/38	Yurtiçi	-	1	-	-	-	1
2547/40-a		1	6	9	-	-	16
2547/40-d		-	-	-	-	-	-
<b>Toplam</b>		<b>12</b>	<b>30</b>	<b>35</b>	<b>-</b>	<b>26</b>	<b>103</b>

#### 4.2. İdari Personel

Tablo 24: İdari Personelin Yıllar İtibariyle Kadro Dağılımı

	2021	2022
Genel İdare Hizmetleri	12	12
Sağlık Hizmetleri Sınıfı	1	1
Teknik Hizmetleri Sınıf		
Eğitim ve Öğretim Hizmetleri Sınıfı		
Avukatlık Hizmetleri Sınıfı		
Din Hizmetleri Sınıfı		
Yardımcı Hizmetli	5	5
<b>Toplam</b>	<b>18</b>	<b>18</b>



#### 4.2.1.İdari Personelin Eğitim Durumu

Tablo 25: İdari Personel Eğitim Durumu

	İlköğretim	Lise	Ön Lisans	Lisans	Yüksek Lisans ve Doktora	Toplam
<b>Kişi Sayısı</b>	2	4	4	6	2	<b>18</b>
<b>Yüzde (%)</b>	<b>11</b>	<b>22,5</b>	<b>22,5</b>	<b>33</b>	<b>11</b>	<b>100</b>

#### 4.2.2. İdari Personelin Hizmet Süreleri

Tablo 26: İdari Personel Hizmet Süresi

	1-3 Yıl	4-6 Yıl	7-10 Yıl	11-15 Yıl	16-20 Yıl	21-Üzeri	Toplam
<b>Toplam Kişi Sayısı</b>	1	2	4	6	1	4	<b>18</b>
<b>Yüzde (%)</b>	<b>6</b>	<b>11</b>	<b>22</b>	<b>33</b>	<b>6</b>	<b>22</b>	<b>100</b>

#### 4.2.3.İdari Personelin Yaş İtibariyle Dağılımı

Tablo 27: İdari Personel Yaş İtibariyle Dağılımı

	21-25 Yaş	26-30 Yaş	31-35 Yaş	36-40 Yaş	41-50 Yaş	51-Üzeri	Toplam
<b>Toplam Kişi Sayısı</b>	1	2	3	2	9	1	<b>18</b>
<b>Yüzde (%)</b>	<b>6</b>	<b>11</b>	<b>16</b>	<b>11</b>	<b>50</b>	<b>6</b>	<b>100</b>

#### 4.2.4.Engelli İdari Personel Hizmet Sınıflarına Göre Dağılımı

Tablo 28: Engelli Personelin Unvan ve Hizmet Sınıfına Göre Dağılımı

Hizmet Sınıfı	Engelli Personel Sayısı	Toplam Personele Oranı (%)
Genel İdari Hizmetler	-	-
Sağlık Hizmetleri Sınıfı	-	-
Teknik Hizmetler Sınıfı	-	-
Eğitim ve Öğretim Hizmetleri Sınıfı	-	-
Avukatlık Hizmetleri Sınıfı	-	-
Din Hizmetleri Sınıfı	-	-
Yardımcı Hizmetler Sınıfı	-	-
<b>Toplam</b>	<b>-</b>	<b>-</b>

## 5. Sunulan Hizmetler

### 5.1. Eğitim Hizmetleri

#### 5.1.1. Eğitim Verilen Programlar

Tablo 29: Önlisans, Lisans ve Lisansüstü Programları

Sıra No	Program Adı
1	TIP

#### 5.1.2. Mezun Öğrenciler

Tablo 30: Mezun Öğrenci Sayısı

Açıklama	2021	2022
Tıp Fakültesi Mezun Öğrenci Sayısı	60	57

#### 5.1.3. Engelli Öğrenci Sayıları

Tablo 31: Engelli Öğrenci Sayıları

Programın Adı	I. Öğretim	II. Öğretim	Toplam
Lisans	-	-	-

#### 5.1.4. Öğrenci Kontenjanları ve Doluluk Oranları

Tablo 32: Öğrenci Kontenjanları ve Doluluk Oranları

Birimin Adı	Kontenjan	Kayıt Yaptıran	Boş Kalan Kontenjan	Doluluk Oranı(%)
Tıp Fakültesi	113	113	0	% 100
<b>Toplam</b>	113	113	0	% 100

#### 5.1.5. Yabancı Uyruklu Öğrencilerin Geldikleri Ülke ve Programlara Göre Dağılımı

Tablo 33: Yabancı Uyruklu Öğrencilerin Geldikleri Ülke ve Programlara Göre Dağılımı

Birim Adı/Programın Adı	Geldiği Ülke	Toplam
Lisans Programı	Azerbaycan	3
Lisans Programı	Irak	1
Lisans Programı	Suriye	7
Lisans Programı	Afganistan	3
Lisans Programı	Endonezya	1
Lisans Programı	Almanya	1
Lisans Programı	İran	2
Lisans Programı	T.C. Suriye	3

### 5.1.6. Yatay ve Dikey Geçişle Gelen Öğrenci Sayıları

Tablo 34: Yatay ve Dikey Geçişle Gelen Öğrenci Sayıları

	Yatay Geçişle Gelen Öğrenci Sayısı	Dikey Geçişle Gelen Öğrenci Sayısı
<b>Tıp Fakültesi</b>	13	-
<b>Toplam</b>	<b>13</b>	<b>-</b>

### 5.1.7. Üniversiteden Ayrılan Öğrenci Sayıları

Tablo 35: Üniversiteden Ayrılan Öğrenci Sayıları

	Kendi İsteği ile Ayrılan	Başarısızlık (Azami Süre)	Yatay Geçiş	Diğer	Toplam
<b>Tıp Fakültesi</b>	6	-	<b>14</b>	-	<b>20</b>
<b>Toplam</b>	6	-	<b>14</b>	-	<b>20</b>

### 5.1.8. Çift Anadal ve Yandal Programına Katılan Öğrenci Sayıları

Tablo 36: Çift Anadal ve Yandal Programına Katılan Öğrenci Sayıları

Birim	2021-2022			2022-2023		
	Çift Anadal	Yandal	Toplam	Çift Anadal	Yandal	Toplam
<b>Tıp Fakültesi</b>	-	-	-	-	-	-
<b>Toplam</b>	-	-	-	-	-	-

## 5.2. İdari Hizmetler

Fakültemiz akademik ve idari personelleri; görev, yetki ve sorumlulukları çerçevesinde, iş birliği ve uyum içerisinde çalışmalarına devam etmektedir.

## 5.3. Personele Sunulan Hizmetler

### 5.3.1. Öğretim Üyesi Yetiştirme Kurum Koordinatörlüğü (ÖYP)

Tablo 37: Bilimsel Yayınları Özendirme Desteği Türlerinin Fakültelere Göre Dağılımı

Birim	Maddi Destek (Kişi)	Dizüstü Bilgisayar	Masaüstü Bilgisayar	Diğer	Toplam
<b>Tıp Fakültesi</b>	-	-	-	-	-
<b>Toplam</b>	-	-	-	-	-

## 6. Yönetim ve İç Kontrol Sistemi

- Kurumsallaşmak amacıyla iç kontrol sistemine uygun ve denetime açık birimler oluşturulmuştur.
- Her birimin görev tanımları yapılmıştır.
- Sağlık ve Eğitim Hizmetlerinin ulusal ve uluslararası standartlara uygun sunumunun sağlanması açısından kalite kontrol birimi kurulmuş ve sorumluları tanımlanmıştır.
- İdare ve birimler arasında etkili iletişimin sağlanması amacıyla yüz yüze toplantılar yapılmış ve yapılmakta olup bununla birlikte elektronik ortamda uygulamalar sayesinde haberleşme ağı kurulmuştur.

## II. AMAÇ ve HEDEFLER

### A. Birimin Amaç ve Hedefleri

Bu bölümde sadece birimin, 2020-2024 Stratejik Planda sorumlu ve iş birliği tutulduğu stratejik amaç ve hedefleri yer almaktadır.

Tablo 38: Birim Amaç ve Hedefler-1

Amaç	A1. Eğitim-Öğretim Hizmetinin Kalitesini Geliştirmek
<b>Hedef 1.2.</b> Öğretim Programlarının Niteliğini Artırmak	<b>Performans Göstergesi 1.2.1</b> Akredite Olan Ön Lisans, Lisans ve Lisansüstü Programı Sayısı
	<b>Performans Göstergesi 1.2.2</b> Çift Ana Dal / Yan Dala İzin Veren Program Sayısı
	<b>Performans Göstergesi 1.2.3</b> Öğrencilerin Diğer Programlardan Alabilecekleri Seçmeli Ders Sayısının Toplam Ders Sayısına Oranı
	<b>Performans Göstergesi 1.2.4</b> Disiplinler Arası Lisansüstü Program Sayısı
<b>Hedef 1.3.</b> Öğrencilerin Niteliğini Artırmak	<b>Performans Göstergesi 1.3.1</b> Öğrencilerin Yaptığı Sosyal ve Endüstriyel Proje Sayısı
	<b>Performans Göstergesi 1.3.2</b> Öğretim Elemanı Başına Düşen Öğrenci Sayısı
	<b>Performans Göstergesi 1.3.3</b> Uygulama ve Araştırma Merkezi Sayısı
<b>Hedef 1.4.</b> Uluslararası Etkileşim Sürecini Hızlandırmak	<b>Performans Göstergesi 1.4.1</b> Değişim Programları ile Giden Öğrenci Sayısı
	<b>Performans Göstergesi 1.4.2</b> Değişim Programları ile Gelen Öğrenci Sayısı
	<b>Performans Göstergesi 1.4.3</b> Değişim Programları ile Giden Öğretim Elemanı Sayısı (En Az İki Hafta Süreli)
	<b>Performans Göstergesi 1.4.4</b> Değişim Programları ile Gelen Öğretim Elemanı Sayısı
	<b>Performans Göstergesi 1.4.5</b> Değişim Protokolü İmzalanmış Üniversite Sayısı

<b>Hedef 1.5.</b> İdari ve Akademik Personelin Niteliğini Artırmak	<b>Performans Göstergesi 1.5.1</b> Eğitimcilerin Eğitimine Katılan Akademisyen Sayısı
	<b>Performans Göstergesi 1.5.2</b> Ulusal ve Uluslararası Bilimsel Kongre, Sempozyum Vb. Etkinliklere Katılan Öğretim Elemanı Sayısı
	<b>Performans Göstergesi 1.5.3</b> Üniversitemiz Tarafından Gerçekleştirilen Uluslararası Sempozyum, Kongre ve Sanatsal Sergi Sayısı
	<b>Performans Göstergesi 1.5.4</b> İdari Personele Verilen Hizmet İçi Eğitim Programı Sayısı
	<b>Performans Göstergesi 1.5.5</b> İdari Personelin Kişisel ve Mesleki Gelişimi İçin Katılım Sağlanan Kurs, Seminer vb. Sayısı (Sertifikalı)

Tablo 39: Birim Amaç ve Hedefler-2

Amaç	A2. Bilimsel Araştırma ve Geliştirme Faaliyetlerini Artırmak
<b>Hedef 2.1.</b> Araştırma Kaynaklarının Niceliğini Artırmak	<b>Performans Göstergesi 2.1.1.</b> Basılı Kitap Sayısı
	<b>Performans Göstergesi 2.1.2.</b> Abone Olunan Online Veri Tabanı Sayısı
	<b>Performans Göstergesi 2.1.3</b> Üniversite Kütüphanesinde Öğrenci Başına Düşen Kitap Sayısı
	<b>Performans Göstergesi 2.1.4</b> Merkez ve Birim Kütüphanelerden Yararlanan Kişi Sayısı
	<b>Performans Göstergesi 2.1.5</b> Yayın Alımları Bütçesinin Toplam Cari Bütçeye Oranı
<b>Hedef 2.2.</b> Bilimsel Çalışmaların Niteliğini ve Niceliğini Artırmak	<b>Performans Göstergesi 2.2.1</b> SCI, SSCI, A&HCI İndekslerindeki Dergilerde Yayımlanan Makale/Yayın Sayısı
	<b>Performans Göstergesi 2.2.2</b> Öğretim Elemanlarının Ulusal Hakemli Dergilerde Yayımlanan Kitap/Makale /Yayın Sayısı
	<b>Performans Göstergesi 2.2.3</b> En Yüksek %10'luk Dilimde Atıf Alan Yayın Sayısı
	<b>Performans Göstergesi 2.2.4</b> Öğretim Elemanlarının SCI, SSCI, A&HCI İndekslerindeki Dergilerde Yapılan Yıllık Atıf Sayısı
	<b>Performans Göstergesi 2.2.5</b> Ulusal Akademik Sıralamada Üniversitenin Yeri (URAP Endeksi)
<b>Hedef 2.3.</b> Araştırma Projelerinin Niceliğini Artırmak	<b>Performans Göstergesi 2.3.1</b> Üniversite İçi Kaynaklardan Desteklenen Proje Sayısı (BAP)
	<b>Performans Göstergesi 2.3.2</b> Kurum Dışı Kaynaklardan Desteklenen Proje Sayısı (TÜBİTAK, DOKAP, ERASMUS AB Vb.)
	<b>Performans Göstergesi 2.3.3</b> YÖK, TÜBA, TÜBİTAK Bilim, Teşvik ve Sanat Ödülleri Sayısı (Akademik Teşvik Hariç)
	<b>Performans Göstergesi 2.3.4</b> Ar-Ge'ye Harcanan Bütçe Oranı Yıllık

	<b>Performans Göstergesi 2.3.5</b> Üniversite Öğretim Elemanlarının Aldığı Uluslararası Fonlara Dayalı Proje Sayısı
<b>Hedef 2.4.</b> Dış Paydaşlarla İş birliği ve Etkileşimi Artırmak	<b>Performans Göstergesi 2.4.1</b> Endüstri İle Ortak Yürütülen Proje Sayısı
	<b>Performans Göstergesi 2.4.2</b> Üniversite Sanayi İşbirliği ile Tamamlanan Lisansüstü Tez Sayısı
	<b>Performans Göstergesi 2.4.3</b> Diğer Kamu Kurumları ile Birlikte Yürütülen Proje Sayısı

Tablo 40: Birim Amaç ve Hedefler-3

Amaç	A3. Üniversitenin Kurumsal Altyapısını Güçlendirmek
<b>Hedef 3.2.</b> Girişimcilik ve Yenilikçilik Faaliyetlerini Artırmak	<b>Performans Göstergesi 3.2.1</b> Yenilikçilik ve Girişimcilik Temalı Ders Sayısı
	<b>Performans Göstergesi 3.2.2</b> Staj İmkanından Yararlanan Öğrenci Sayısı
	<b>Performans Göstergesi 3.2.3</b> KOSGEB Uygulamalı Girişimcilik Eğitimi Sertifikası Alan Öğrenci Sayısı
	<b>Performans Göstergesi 3.2.4</b> Sürekli Eğitim Merkezi ve Dil Merkezi Tarafından Mesleki Eğitime Yönelik Verilen Sertifikalı Program Sayısı
<b>Hedef 3.4.</b> İç Kontrol Sistemini Geliştirmek	<b>Performans Göstergesi 3.4.1</b> İç Kontrol Eylem Planının Tamamlanma Oranı

Tablo 41: Birim Amaç ve Hedefler-4

Amaç	A4. Paydaş Memnuniyetini Artırmak ve Katkı Sağlamak
<b>Hedef 4.1.</b> Paydaşların Memnuniyet Düzeyini Artırmak	<b>Performans Göstergesi 4.1.1</b> Öğrenci Genel Memnuniyet Düzeyi
	<b>Performans Göstergesi 4.1.2.</b> Öğretim Elemanı Genel Memnuniyet Düzeyi
	<b>Performans Göstergesi 4.1.3.</b> İdari Personel Genel Memnuniyet Düzeyi
	<b>Performans Göstergesi 4.1.4</b> Dış Paydaş Genel Memnuniyet Düzeyi
<b>Hedef 4.2.</b> Toplumsal Katkı Faaliyetlerini Artırmak	<b>Performans Göstergesi 4.2.1</b> Toplumsal İhtiyaca Yönelik Yapılan Eğitim Etkinliği Sayısı (ODÜSEM)
	<b>Performans Göstergesi 4.2.2</b> Sosyal Sorumluluk Projesi Sayısı (En Az 2 Ay Süreli, Bütçeli)
	<b>Performans Göstergesi 4.2.3.</b> Düzenlenen Toplam Kültür, Sanat ve Spor Etkinliği Sayısı
	<b>Performans Göstergesi 4.2.4.</b> Dezavantajlı Gruplara Yönelik Sosyal Uyum ve Kapsayıcılığa İlişkin Faaliyet Sayısı
	<b>Performans Göstergesi 4.2.5</b> Üniversitenin Sıfır Atık, Yeşil Kampüs ve Çevrecilik Alanlarında Aldığı Ödül Sayısı

Tablo 42: Birim Amaç ve Hedefler-5

Amaç	A5. Kalite Odaklı Kurum Kültürünü Oluşturmak
<b>Hedef 5.1.</b> Kalite Kültürünü Oluşturmak ve Sürdürülebilir Yapıda Yerleştirmek	<b>Performans Göstergesi 5.1.1.</b> Kalite Kültürünü Yaygınlaştırma Amacıyla Düzenlenen Toplantı, Çalıştay vb. Faaliyet Sayısı
	<b>Performans Göstergesi 5.1.2</b> Öğrencilerin Kalite ve Kurum Kültürüne Katılımını Sağlamak Amacıyla Düzenlenen Eğitim Sayısı
	<b>Performans Göstergesi 5.1.3</b> Kalite Odaklı Lisans ve Lisansüstü Ders Sayısı
	<b>Performans Göstergesi 5.1.4</b> Kurumun İç Paydaşları ile Kalite Süreçleri Kapsamında Gerçekleştirdiği Yıllık Geribildirim ve Değerlendirme Toplantılarının Sayısı
	<b>Performans Göstergesi 5.1.5</b> Kurumun Dış Paydaşları ile Kalite Süreçleri Kapsamında Gerçekleştirdiği Yıllık Geribildirim ve Değerlendirme Toplantılarının Sayısı

## B. Diğer Hususlar

### 1. Temel Politika ve Öncelikler

- Üniversitemizin kalite güvence sistemi yönergesi çerçevesinde çalışmalarını etkinleştirerek temel akreditasyon çalışmalarını başlatmak,
- Fakültemizin idari ve akademik performanslarını belirleyici ölçülebilir nesnel çalışmalar yaparak performansı yükseltecek uygulamaları gerçekleştirmek,
- Tıp eğitimini rasyonel faktörler doğrultusunda geliştirerek tüm paydaşların memnuniyet düzeylerini yükseltmek,
- Akademik ve idari personelle birlikte öğrencilerin dinamize edildiği bütüncü bir yönetsel anlayış oluşturmak,
- Bilimsel araştırma ve etkinleri artırarak bilime katkı sunmak ve üniversitemizin tanınırlığını yükseltmek,
- Çevrede yer alan sivil toplum kuruluşları, sağlık kuruluşları ve yerel yönetimlerle birlikte kaliteli sağlık hizmetlerinin yerine getirilmesine yönelik katkı sağlayıcı çalışmalar yapmak.

### III. FAALİYETLERE İLİŞKİN BİLGİ ve DEĞERLENDİRMELER

#### A. Mali Bilgiler

##### 1-Bütçe Uygulama Sonuçları

Tablo 43- Ödenek Durumu

	KBÖ (₺)	Yıl İçinde Eklenen Ödenek (₺)	Yıl Sonu Ödenek Toplamı (₺)	Yıl Sonu Harcama Toplamı (₺)
2021	13.458.000,00	4.635.330,00	18.034.780,00	17.985.288,80
2022	18.767.000,00	14.711.330,00	33.445.830,00	38.880.049,79

##### 1.1.Bütçe Giderleri

Tablo 44: Fonksiyonel Sınıflandırmaya Göre Ödenek ve Harcama Miktarı (TL)

No	Gider Türleri	2022 Yılı KBÖ	Ekle nen	Düş ülen	Yılsonu Ödeneği	Toplam Harcama	Ödenek Kullanım Oranı
01	Genel Kamu Hizmetleri	-	-	-	-	-	-
02	Savunma Hizmetleri	-	-	-	-	-	-
03	Kamu Düzeni Ve Güv. Hiz.	-	-	-	-	-	-
05	Dinlenme, Kül. Ve Din Hiz.	-	-	-	-	-	-
09	Eğitim Hizmetleri	-	-	-	-	-	-
	Genel Toplam	-	-	-	-	-	-

Tablo 45: Ekonomik Sınıflandırmaya Göre Ödenek ve Harcama Miktarı (TL)

No	Gider Türleri	2022 Yılı KBÖ	Ekle nen	Düş ülen	Yılsonu Ödeneği	Toplam Harcama	Ödenek Kullanım Oranı
01	Genel Kamu Hizmetleri	-	-	-	-	-	-
02	Savunma Hizmetleri	-	-	-	-	-	-
03	Kamu Düzeni Ve Güv. Hiz.	-	-	-	-	-	-
05	Dinlenme, Kül. Ve Din Hiz.	-	-	-	-	-	-
09	Eğitim Hizmetleri	-	-	-	-	-	-
	Genel Toplam	-	-	-	-	-	-



## B. Performans Bilgileri

### 1-Program, Alt Program, Faaliyet Bilgileri

Tablo 46- Program, Alt Program ve Faaliyet Bilgileri

PROGRAM	ALT PROGRAM	FAALİYET
Yükseköğretim Hizmetleri	Lisans Eğitimi	Yükseköğretim Kurumları Birinci Öğretim

### 2.Performans Sonuçlarının Değerlendirilmesi

Tablo 47-Performans Göstergesi Sonuçları Formu

GÖSTERGE ADI	AÇIKLAMALAR	DEĞER
Patent, faydalı model ve endüstriyel tasarım başvuru sayısı	Öğrenci, araştırmacı veya öğretim elemanlarının yaptığı patent, faydalı model ve endüstriyel tasarım başvuru sayısını ifade etmektedir. Üniversite adresli olmayan şahsi başvurular değerlendirmeye dahildir. Herhangi bir şirket adına yapılan başvurular değerlendirme dışıdır.	0
Yükseköğretim Kurulu, Türkiye Bilimler Akademisi ve TÜBİTAK bilim, teşvik ve sanat ödülleri sayısı	Yükseköğretim Kurulu, Türkiye Bilimler Akademisi ve TÜBİTAK bilim, teşvik ve sanat ödülleri sayısı (akademik teşvik hariç)	0
Araştırma merkezlerinin sanayi ile yaptığı proje sayısı	Endüstri, sanayi ile ortak yürütülen proje sayısı	0
Tamamlanan sosyal sorumluluk projeleri sayısı	En az iki ay süreli ve bütçesi bulunan sosyal sorumluluk projelerini kapsamaktadır.	0

### 3. Diğer Bilgiler

#### 3.1. Katılım Sağlanan Bilimsel ve Sosyal-Kültürel Toplantılar

Tablo 48: Katılım Sağlanan Bilimsel ve Sosyal-Kültürel Toplantılar

Faaliyet Türü	Faaliyete Katılan Akademik /İdari Personel Sayısı				
	Ulusal		Uluslararası		TOPLAM
	Akademik Personel	İdari Personel	Akademik Personel	İdari Personel	
Sempozyum ve Kongre	29	-	12	-	41
Konferans	4	-	-	-	4
Panel	5	-	-	-	5
Seminer	9	-	1	-	10
Söyleşi	2	-	-	-	2
Bölge Toplantısı	2	-	-	-	2
Sergi	2	-	-	-	2
Teknik Gezi	2	-	-	-	2
Eğitim Semineri	6	-	3	-	9
Çalıştay	4	-	-	-	4
Editörlük	1	-	-	-	1
Hakemlik	1	-	-	-	1
<b>Toplam</b>	<b>67</b>	<b>-</b>	<b>16</b>	<b>-</b>	<b>83</b>

#### 3.2. Düzenlenen Bilimsel ve Sosyal-Kültürel Toplantılar

Tablo 49- Düzenlenen Bilimsel ve Sosyal-Kültürel Toplantılar

Seminer/Panel/Sempozyum/Toplantı			Kongre /Sempozyum		Sergi /Konser	
Ulusal	Uluslararası	Kurum içi	Ulusal	Uluslararası	Ulusal	Uluslararası
1	0	8	0	0	0	0

### 3.3. Yayınlarla İlgili Faaliyetler

Tablo 50: Yayınlarla İlgili Faaliyet Bilgileri-1 (2022 Yılı 1'inci İsim Olunan Yayınlar Yazılacaktır.)

Yayın Türü	2022	
SCI, SSCI, AHCI	41	
SCI, SSCI ve AHCI Dışındaki İndeks Ve Özler Tarafından Dergilerde Yayınlanan Teknik Not, Editöre Mektup, Tartışma, Vaka Takdimi Ve Özet Türünden Yayınlar Dışındaki Makaleler	23	
Diğer Hakemli Dergiler	Ulusal	14
	Uluslararası	17
	Toplam	<b>31</b>
Diğer Hakemli Bilimsel - Sanatsal Dergiler	Ulusal	-
	Uluslararası	-
	Toplam	-
Tebliğ/Bildiri/Poster	Ulusal	29
	Uluslararası	33
	Toplam	<b>62</b>
Bildiriler Ya Da Özetlerin Yer Aldığı Kitap	Ulusal	7
	Uluslararası	3
	Toplam	<b>10</b>
Kitap	Yurtdışı	27
	Yurtiçi	15
	Toplam	<b>42</b>
Tezler	Yüksek Lisans	-
	Doktora	6
	Toplam	<b>6</b>
Çeviri	Kitap	7
	Makale	-
	Toplam	<b>7</b>
Atıf Yapılan Bilimsel Yayın Sayısı	529	
Yayın Toplamı	<b>751</b>	

Tablo 51: Yayınlarla İlgili Faaliyet Bilgileri-2 (1'inci ismi Ordu Üniversitesi dışında olan araştırmacılarla yapılan yayınlar yazılacaktır.)

YAYIN TÜRÜ		2022
SCI, SSCI, AHCI		30
SCI, SSCI ve AHCI Dışındaki İndeks Ve Özler Tarafından Dergilerde Yayımlanan Teknik Not, Editöre Mektup, Tartışma, Vaka Takdimi Ve Özet Türünden Yayınlar Dışındaki Makaleler		21
Diğer Hakemli Dergiler	Ulusal	12
	Uluslararası	14
	<b>Toplam</b>	<b>26</b>
Diğer Hakemli Bilimsel-Sanatsal Dergiler	Ulusal	-
	Uluslararası	-
	<b>Toplam</b>	<b>-</b>
Bildiriler Ya Da Özetlerin Yer Aldığı Kitap	Ulusal	1
	Uluslararası	-
	<b>Toplam</b>	<b>1</b>
Tebliğ/Bildiri/Poster	Ulusal	3
	Uluslararası	19
	<b>Toplam</b>	<b>22</b>
Kitap	Yurtdışı	9
	Yurtiçi	2
	<b>Toplam</b>	<b>11</b>
Tezler	Yüksek Lisans	-
	Doktora	-
	<b>Toplam</b>	<b>-</b>
Çeviri	Kitap	-
	Makale	1
	<b>Toplam</b>	<b>1</b>
Atıf Yapılan Bilimsel Yayın Sayısı		270
Yayın Toplamı		<b>382</b>

Tablo 52: Web Of Science Elektronik Veri Tabanında Yer Alan Ordu Üniversitesi Adresli Dokümanların Kaynaklarına Göre Dağılımı

Yıllar	SCI-Exp.+A&HCI (Makale)	SCI-Exp. (Makale)	SSCI (Makale)	A&HCI (Makale)
2021	11	17	-	11
2022	69	52	-	2
<b>Toplam</b>	<b>80</b>	<b>69</b>	<b>-</b>	<b>13</b>

Tablo 53: Tez Sayıları

Birimler	Yüksek Lisans	Doktora	Uzmanlık	Toplam
Tıp Fakültesi	-	-	11	11
<b>TOPLAM</b>	-	-	11	11

Tablo 54: TÜBİTAK Tarafından Desteklenen Projelerin Fakültelelere Göre Dağılımı

Birim	2021	2022
<b>Tıp Fakültesi</b>	1	1
<b>Toplam</b>	1	1

Tablo 55: Sanayi Bakanlığı Tarafından Desteklenen SANTEZ Projeleri

Projenin Yürütüldüğü Bölüm	Projenin Adı	Başlama Tarihi	Bütçe Desteği (TL)
<b>Tıp Fakültesi</b>	-	-	-
<b>Toplam</b>	-	-	-

### 3.6. Akademik Personellerin Aldığı Ödüller

Tablo 56: Akademik Personelin 2022 Yılında Aldığı Ödüller

Birimi	Adı Soyadı	Aldığı Ödül
Tıp Fakültesi	Özgür ENGİNYURT	7. Uluslararası Sağlık Bilimleri ve Aile Hekimliği Kongresi Mansiyon Ödülü
Tıp Fakültesi	Özgür ENGİNYURT	7. Uluslararası Sağlık Bilimleri ve Aile Hekimliği Kongresi 3.lük Ödülü
Tıp Fakültesi	Bestegül ÇORUH AKYOL	7. Uluslararası Sağlık Bilimleri ve Aile Hekimliği Kongresi Mansiyon Ödülü
Tıp Fakültesi	Mücahit SEÇME	Genç Araştırmacı Ödülü

### 3.7. İhale Usulüyle Yapılan Alımlar

Tablo 57: İhale Usulüyle Yapılan Alımlar

İhale Türü (Bütçe Kodu)	İhale Usülleri												Doğrudan Temin 4734/22-d	Pazarlık Usulü 4734/21-f		
	Açık İhale 4734/19			Belli İstekliler Arasında İhale 4734/20			Pazarlık Usulü 4734/21			Genel Toplam						
	Sonuçlanan İhale Sayısı	İptal Edilen İhale Sayısı	Sonuçlanan İhalelerin Tutarı (TL)	Sonuçlanan İhale Sayısı	İptal Edilen İhale Sayısı	Sonuçlanan İhalelerin Tutarı (TL)	Sonuçlanan İhale Sayısı	İptal Edilen İhale Sayısı	Sonuçlanan İhalelerin Tutarı (TL)	Sonuçlanan İhale Sayısı	İptal Edilen İhale Sayısı	Sonuçlanan İhalelerin Tutarı (TL)				Alım Sayısı
Mal Alımı (03.2-03.7-06.1)																
Hizmet Alımı (03.5)																
Yapım İşi (03.8 - 06.5 - 06.7)																
<b>TOPLAM</b>																

#### **IV. KURUMSAL KABİLİYET ve KAPASİTENİN DEĞERLENDİRİLMESİ**

##### **A. STRATEJİK PLANDA ÖNGÖRÜLEMİYEN KURUMSAL KAPASİTE İHTİYAÇLARI**

-

##### **B. ÜSTÜNLÜKLER**

- Üniversite yönetiminin tıp eğitimi ve fakülte fiziki olanaklarına yönelik aktif desteği,
- Öğretim üyelerinin artırılmasına yönelik yeterli kadronun tahsisinin yapılması,
- Anabilim dallarınca istenen tıbbi cihaz ve malzemelerin alınmasında kolaylığın sağlanması,
- Öğrenci merkezli memnuniyet çalışmaları kapsamında önerilerin hassasiyetle değerlendirilmesi,
- Bölgede tıbbi olanakların yetersizliği nedeni ile amaç ve hedeflere yönelik çalışmalara tüm dış paydaşların öncelikli olarak destek sağlaması.

##### **C. ZAYIFLIKLAR**

- Afilasyon ile kullanılan hastanenin fiziki olanaklarının yetersizliği,
- Bazı anabilim dallarında yeterli öğretim üyesinin olmaması.

##### **D. DEĞERLENDİRMELER**

Fiziki olanakların iyileştirilmesine yönelik planlamalarda büyük yol kat edilmiş olup, ilgili hastanenin yapımına başlanmıştır. Yeterli öğretim elemanı konusunda ilk alımlar gerçekleştirilmiş ve diğer akademisyen alımları için üniversite yönetimi ile birlikte planlamalar hazırlanmıştır.

##### **V- ÖNERİ VE TEDBİRLER**

Bu bölüm altında birimler; 2022 yılı faaliyet sonuçlarına, makroekonomik konjoktüre, bütçe imkânlarına ve yönetsel duruma göre 2023 yılı için önerilere ve alınması gereken tedbirlere yer vermelidir.

## **VI – EKLER**

### **EK 1: HARCAMA YETKİLİSİNİN İÇ KONTROL GÜVENCE BEYANI**

#### **İÇ KONTROL GÜVENCE BEYANI**

Harcama yetkilisi olarak yetkim dahilinde; Bu raporda yer alan bilgilerin güvenilir, tam ve doğru olduğunu beyan ederim.

Bu raporda açıklanan faaliyetler için idare bütçesinden harcama birimimize tahsis edilmiş kaynakların etkili, ekonomik ve verimli bir şekilde kullanıldığını, görev ve yetki alanım çerçevesinde iç kontrol sisteminin idari ve mali kararlar ile bunlara ilişkin işlemlerin yasallık ve düzenliliği hususunda yeterli güvenceyi sağladığımı ve harcama birimimizde süreç kontrolünün etkin olarak uygulandığını bildiririm.

Bu güvence, harcama yetkilisi olarak sahip olduğum bilgi ve değerlendirmeler, iç kontroller, iç denetçi raporları ile Sayıştay raporları gibi bilgim dahilindeki hususlara dayanmaktadır.

Burada raporlanmayan, idarenin menfaatlerine zarar veren herhangi bir husus hakkında bilgim olmadığını beyan ederim. (Tıp Fakültesi, 12/01/2023)

Prof. Dr. Niyazi TAŞCI

Dekan V.

Harcama Yetkilisi